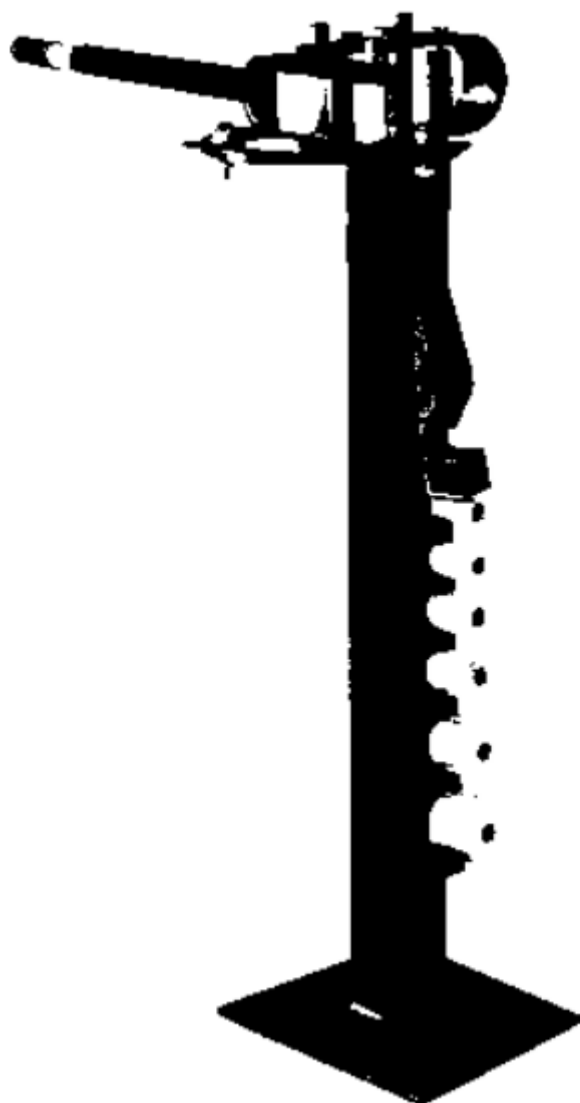




Ruční ohýbačka

M55680



NÁVOD K OBSLUZE

Před použitím si pozorně přečtěte tento návod k obsluze!

Vážený zákazníku!!!

Děkujeme za zakoupení našeho výrobku - přejeme Vám spokojenost s jeho používáním. Jste majitelem ohýbačky, která se vyznačuje maximální bezpečností a snadným používáním. Je to spolehlivé, vysoce výkonné zařízení s rychlou instalací.

Přestože je snadné k používání, její provoz musí být souladu s požadavky obsaženými v tomto návodu a s bezpečnostními předpisy platnými na území, kde se používá.

Ruční ohýbačka je určena pro ohýbání armovacích tyčí o kruhovém, šestihranném, čtvercovém a obdélníkovém průřezu nebo svazků tyčí z uhlíkové a legované oceli. Navíc můžete provádět jednoduché a dvojité ohyby.

Základní bezpečnostní pravidla

- Ohýbačku může obsluhovat pracovník vyškolený pro tento typ zařízení, který je zároveň seznámen s předpisy bezpečnosti a ochrany zdraví při práci a dokumentaci dodávanou spolu s ohýbačkou.

- Obsluhu ohýbačky tvoří tým dvou lidí, ohýbač a pomocník při ohýbání dlouhých tyčí nebo sám ohýbač při ohýbání krátkých tyčí.

Mezi povinnosti ohýbače patří:

- nastavení ohýbačky a ohýbacích nástrojů,
- spuštění ohýbačky,
- provádění kontrol technického stavu a údržby.

Pomocník pomáhá s ohýbáním dlouhých tyčí, podává je na pracovní stůl a odebírá po ohnutí a odkládá na určené místo.

- Při opětovném spuštění ohýbačky po krátké přestávce na stejném pracovišti mohou být počáteční přípravy omezené na činnosti vyplývající z předpisů týkajících se údržby zařízení.
- Není dovoleno, aby pracovník obsluhující ohýbačku byl pod vlivem alkoholu nebo byl nemocný.
- Není dovoleno mazání a provádění menších oprav ohýbačky během provozu.
- Oblečení pracovníka obsluhujícího ohýbačku by mělo být pohodlné a těsné.
- Práce na ohýbačce může být prováděná při zadělaných krytech pracovního stolu a bočních krytech a po kontrole účinnosti nulování.
- Při ohýbání dlouhých tyčí dávejte pozor na ohýbané konce, aby v jejich dosahu nebyly další osoby.
- Během práce je potřeba věnovat pozornost ohýbané tyči, aby po celou dobu přiléhala k ohýbací desce.

- Ohnutou tyč je potřeba odebrat po ukončení ohýbacího cyklu, tj. po návratu ohýbací desky do své původní polohy.
- Práce na ohýbačce se může provádět pouze při dobrém osvětlení jejího pracoviště.
- Je zakázaná práce na ohýbačce, pokud byla zjištěna jakákoliv nefunkčnost.

Činnosti po ukončení práce.

Očistěte zařízení od okují a nečistot, poté proveďte údržbu a přikryjte plachtou za účelem zabezpečení před prachem.

Údržba

- Stroj udržujte v čistotě. Nečistota z nástrojů se může dostat do vnitřních mechanismů zařízení a způsobit poškození nástrojů nebo samotného zařízení.
- K čištění zařízení nepoužívejte žíravé čisticí roztoky nebo ředidla na barvy.
- Plastové části očistěte měkkým hadříkem namočeným ve vodě s mýdlem.
- Očistěte a namažte kovové povrchy hadříkem navlhčeným v konzervačním oleji.
- Pokud zařízení nepoužíváte, je potřeba ho zabezpečit namazáním vhodným mazivem a uložit jej na suché místo, aby se zabránilo jeho korozi.

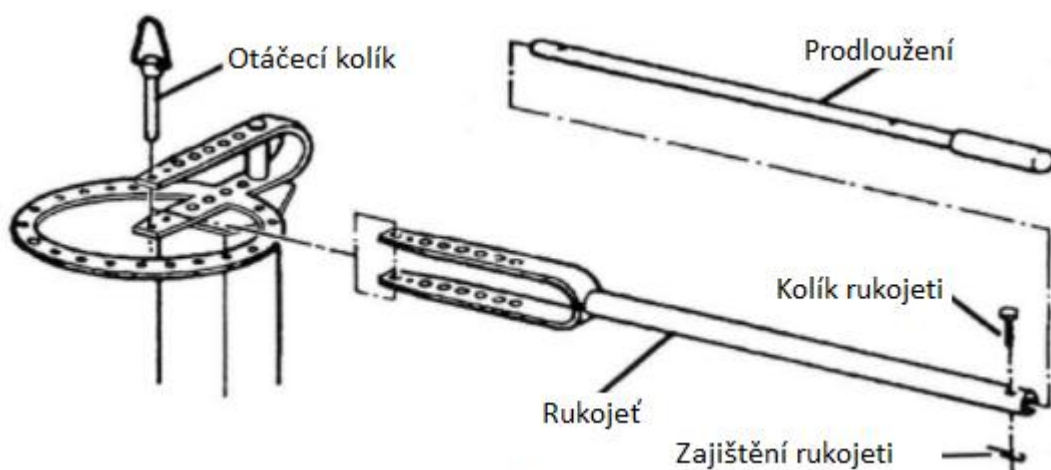
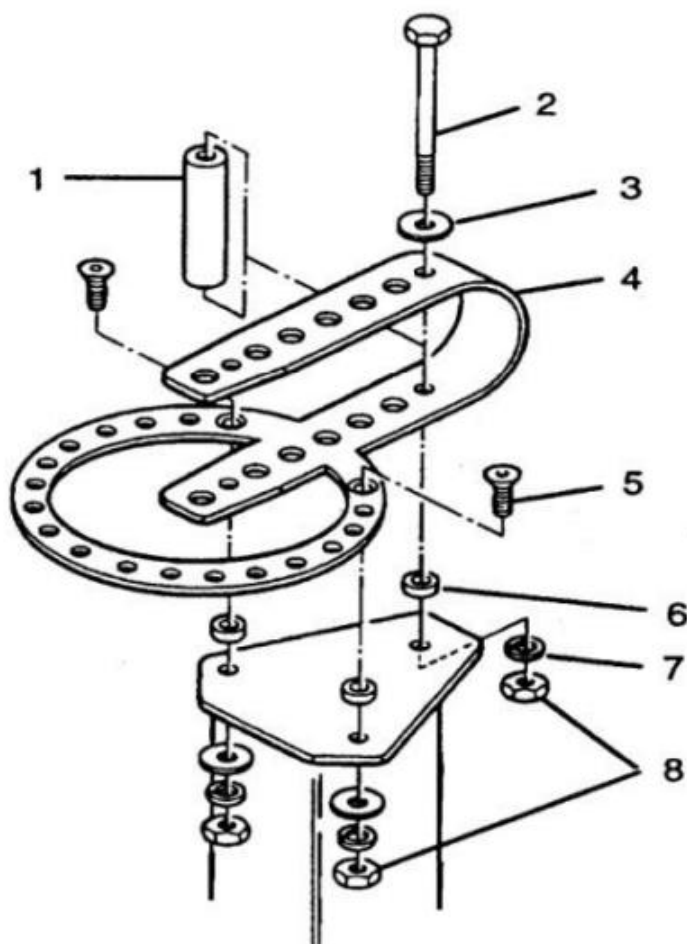
Podrobný popis používání tohoto zařízení není obsaženo v tomto návodu k obsluze, protože výrobce / distributor předpokládá, že uživatel je osoba se zkušenostmi s prací podobného druhu. Kromě toho, v souladu s příslušnými předpisy, toto zařízení je považováno za nástroj pro všeobecné použití dostupné v běžném obchodě. Pokud uživatel není seznámen s používáním tohoto zařízení, doporučujeme vyhledat další informace na téma používání tohoto zařízení v příslušném úřadě, který se zabývá bezpečností práce.

Montáž před prvním použitím

Namontujte vodítko k základně, jak je znázorněno na obrázku vpravo. Dbejte na správné umístění podložek.

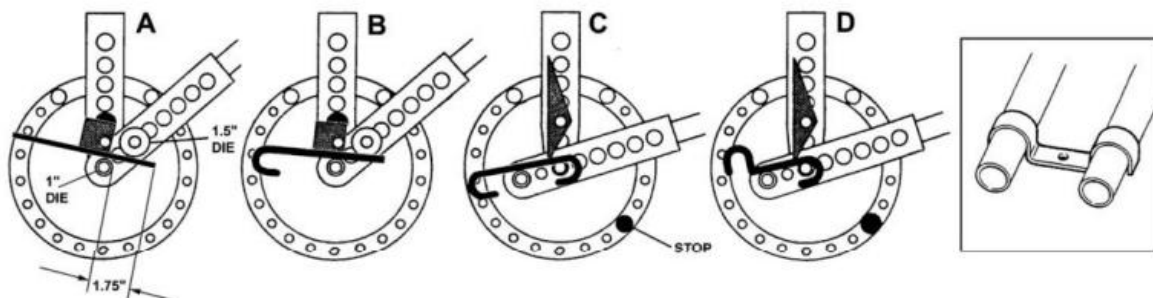
Následně k vodítku připevněte rukojeť a prodloužení rukojeti. Nezapomeňte na kolík a zajištění rukojeti.

Po kontrole úplnosti a montáže ohýbačky je nutné ji připevnit k podlaze nebo k pracovní stanici, k tomu slouží čtyři montážní otvory na základně. Při výběru místa nezapomeňte na nutnost plného otáčení rukojetí a na délku materiálů, které chcete ohýbat.

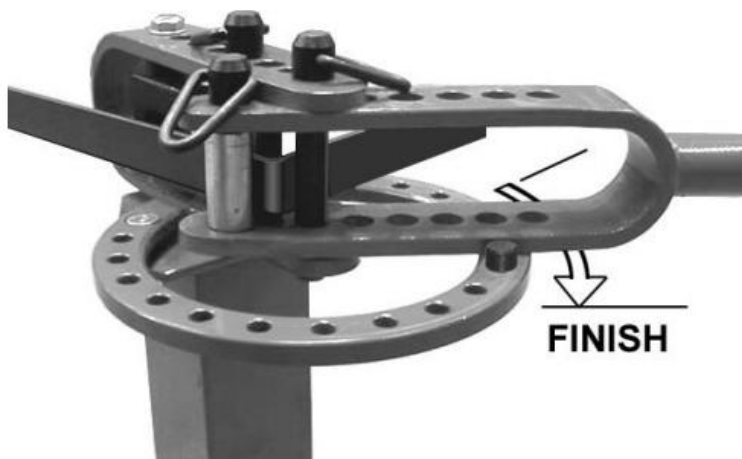


Práce s ohýbačkou

V závislosti na zvoleném profilu může ohýbačka provádět jemné oblouky nebo ostré úhly. Na níže uvedeném obrázku je znázorněno ohýbání držáku na trubky.



Po výběru vhodných profilů a parametrů ohybu použijte pojistné kolíky k omezení pohybu ramena. Toto usnadní provedení opakovaných pohybů a urychlí práci.



Záruční list

název zařízení:

typ / model:

datum prodeje:

poznámky:

.....
podpis a razítko prodejce

Záruční podmínky

V souladu se zákonem č. 136/2002 Sb. se na Vámi zakoupený výrobek poskytuje záruka na dobu 24 měsíců od data prodeje. V případě nákupu zboží používané pro obchodní nebo podnikatelskou činnost je záruční doba 12 měsíců. Záruka je poskytována pouze v případě, že jsou výrobky používány v souladu s návodem k obsluze a způsobu použití.

Ze záruky jsou vyjmuty všechny díly podléhající přirozenému opotřebení, přetížením, použitím výrobku k jiným účelům, než ke kterým je určen a na závady vzniklé při dopravě nebo nesprávným (neodborným) zacházením. Za nesprávné zacházení považujeme příklad, kdy nebyl brán zřetel na návod k obsluze a obecně závazné předpisy pro práci s výrobkem. Obdobně se hodnotí i pokus o neodbornou opravu nad rámec doporučené údržby.

Záruka se vztahuje výlučně na závady způsobené vadou materiálu, výrobní montáže nebo technologií zpracování.

Nárok na uplatnění záruky zaniká:

- 1) výrobek nebyl používán v souladu s návodem k obsluze
- 2) byl proveden jakýkoliv zásah do konstrukce stroje bez předchozího písemného souhlasu firmou KAXL s.r.o.
- 3) výrobek byl používán v jiných podmínkách nebo k jiným účelům, než ke kterým je určen
- 4) byla některá část výrobku nahrazena neoriginální součástí
- 5) k poškození výrobku nebo k nadměrnému opotřebení došlo vinou nedostatečné údržby
- 6) škody vzniklé působením vnějších mechanických, teplotních či chemických vlivů
- 7) vady byly způsobeny nevhodným skladováním, či manipulací s výrobkem
- 8) výrobek byl používán (pro daný typ výrobku) v agresivním prostředí např. prašném, vlhkém
- 9) výrobek byl použit nad rámec přípustného zatížení

Záruka se nevztahuje na položky, u kterých lze očekávat opotřebení v důsledku jejich normální funkce (např. opotřebení uhlíků, zapalovací svíčka atd.)

Pro provoz výrobků používejte pouze doporučené příslušenství a originální náhradní díly.

Nároky uplatňujte ihned po zjištění závady u prodejce, který Vám výrobek prodal, a informujte se o možnostech opravy v pověřené opravně. Nebude-li se na Vámi uplatňovanou závadu vztahovat záruka, budou Vám fakturovány práce a náklady spojené s kontrolou a montáží a demontáží součástí.

Při uplatňování nároků předložte řádně vyplněný záruční list nebo jiný doklad o koupi opatřený datem prodeje.

Do opravy předávejte výrobek v čistém stavu, řádně vyčištěný, zbaven prachu či špíny. Spolu s výrobkem zašlete i jeho originální příslušenství k určení přesné diagnostiky závady.

Při zasílání dopravní službou vylijte z výrobku nespoteřované palivo a olej. Výrobek řádně zabalte, nejlépe do původního obalu tak, aby nedošlo k jeho poškození. Škody, způsobené nedostatečným zabaláním zásilky, nelze uznat jako záruční vady!

Do motorů používejte jen paliva a oleje odpovídající klasifikace, popř. paliva a oleje doporučené značkovým prodejcem. Vzniklé škody, způsobené používáním nevhodného paliva a nevhodných olejů, Vám nebudou v záruce uznány.