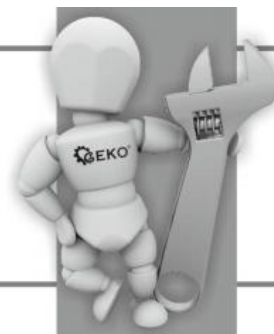


Překlad původního návodu k používání



NÁVOD K OBSLUZE

Odsavač prachu

Typ: G81019, Model: YLJ230



Vyrobena pro
F.H. GEKO
Kietlin, ul. Spacerowa 3
97-500 Radomsko, Polsko
www.geko.pl



Před prvním použitím prosíme o důkladné seznámení se s tímto návodem k obsluze. Seznámení se se všemi pokyny, nezbytnými k bezpečnému používání a obsluze a porozumění všech rizik, které mohou vzniknout během provozu zařízení, patří do povinnosti jeho uživatele.



ČESKÝ JAZYK

UPOZORNĚNÍ!!!

Vzhledem k neustálému zlepšování výrobků, umístěné v návodu fotografie a obrázky jsou pouze ilustrativní a mohou se lišit od zakoupeného zboží.

Tyto rozdíly nemohou být důvodem k reklamaci.

Obsah:

1. Správné používání.
2. Bezpečnost používání.
3. Montáž.
4. Seznam dílů.
5. Používání.
6. Údržba a skladování.

Technické parametry:

Přípojka: 230V~50 Hz

Volnoběžné otáčky: 2.840 ot./min.

Výkon motoru: 550W

Průtok vzduchu: 1.150 m³/hod.

Délka hadice: 170cm

Hmotnost: 20kg

1. Správné používání.

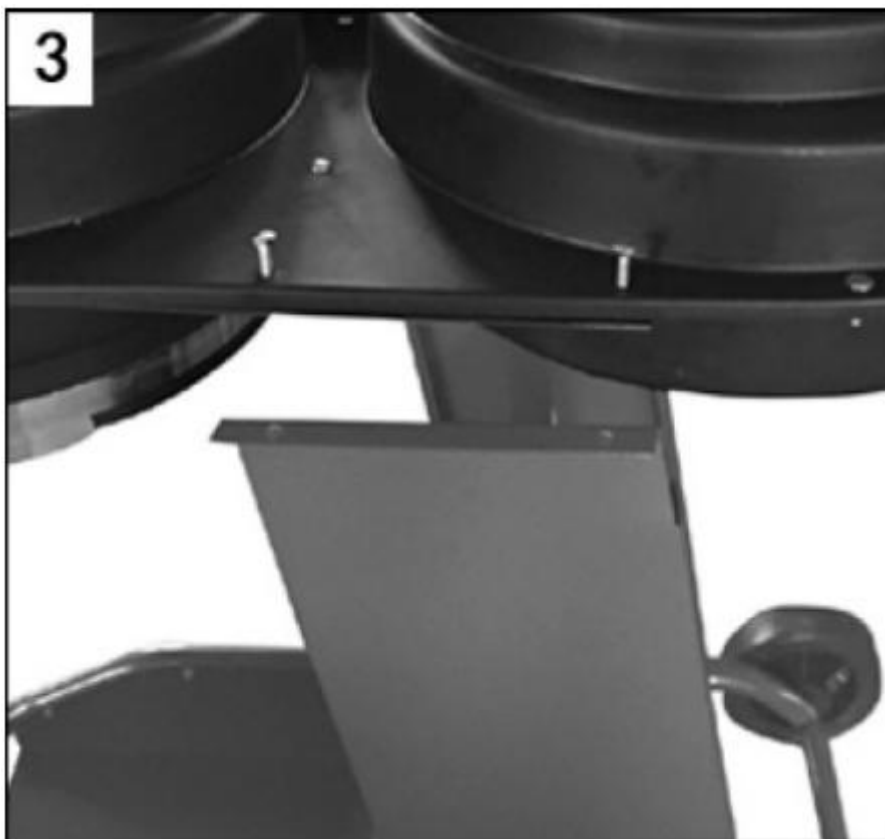
- Zařízení je určeno pro odsávání dřevěných hoblin, pilin a prachu, který vzniká při mechanickém zpracování dřeva z tvrdých pevných povrchů.
- Před zahájením používání zařízení je třeba se ujistit, že na pracovišti nejsou žádné velké částice, jako jsou kusy dřeva nebo jiné materiály nebo hořlavé nebo výbušné materiály, které by mohly být zařízením zachyceny.
- Při práci venku neodsávejte prach přímo ze země, protože by mohly být vtaženy zařízením hroudy zeminy nebo kameny.
- Při práci se zařízením uvnitř místnosti nepřekračujte dobu jeho práce 30 minut. Opětovné spuštění zařízení může nastat pouze, když koncentrace prachu ve vzduchu klesne na úroveň v rámci norem a samotné zařízení bude zcela chladné.
- Konstrukce zařízení neumožňuje jeho použití pro profesionální nebo komerční účely. Použití zařízení v rozporu s jeho určením a jakékoli mechanické nebo elektrické zásahy do jeho konstrukce, stejně jako jakýchkoli úpravy a údržbářské činnosti, které nebyly stanovené jako povolené v tomto návodu k obsluze, budou považovány za nedovolené a vedou k okamžité ztrátě záručních práv a prohlášení o shodě přestane platit.

2. Bezpečnost používání.

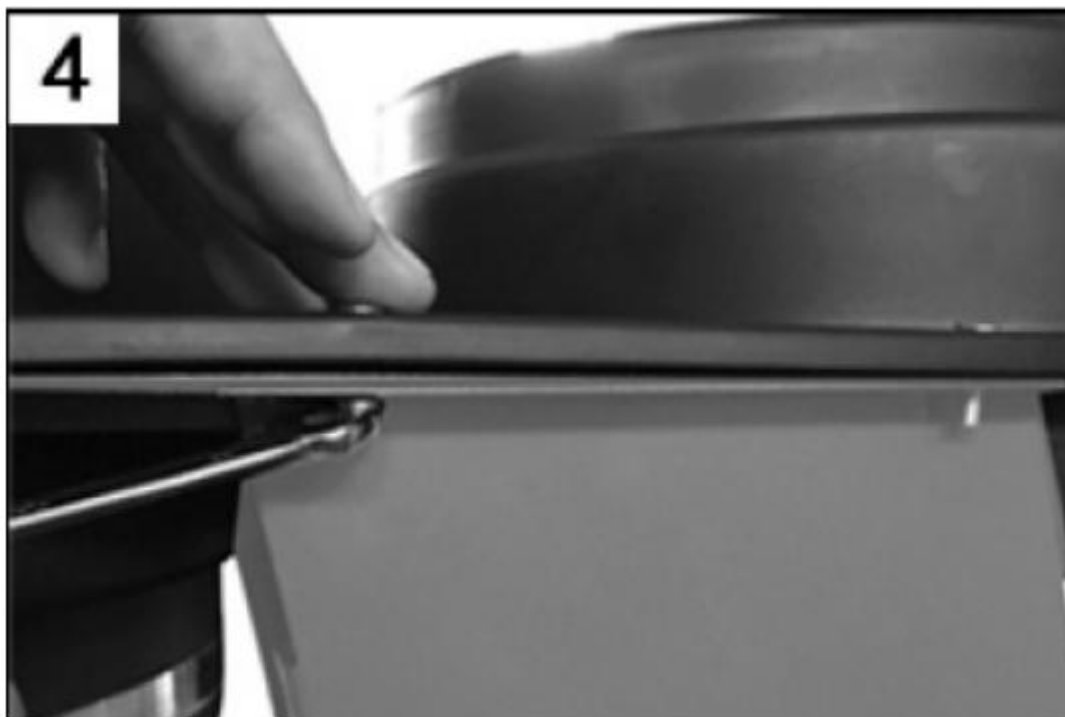
- Před zahájením práce s nářadím, je třeba pečlivě se seznámit s tímto návodem k obsluze. Toto zařízení nesmí používat osoby, které se neseznámily s bezpečnostními pokyny a pokyny k používání. Po seznámení se s návodem, by měl být návod uložen na bezpečném místě, aby nedošlo k jeho poškození a v případě jakýchkoli pochybností bylo vždy možné jej znovu použít. Zařízení by také nemělo být používáno dětmi a těhotnými ženami. Zařízení nebylo přizpůsobeno pro použití osobami se zdravotním postižením.
- Při používání zařízení udržujte plnou koncentraci. Pokud se cítíte unavení, přestaňte pracovat. Nepracujte se zařízením pod vlivem alkoholu, drog nebo silných léků, které snižují koncentraci.
- Udržujte pořádek na pracovišti. Nepořádek může být přímou příčinou nehod. Zařízení nepoužívejte v blízkosti hořlavých materiálů nebo plynů. Ujistěte se, že pracoviště je řádně odvětráváno.
- Před použitím zařízení zkontrolujte, zda je plně funkční. Pokud zjistíte jakékoliv známky poškození, přestaňte pracovat a ujistěte se, že před dalším použitím bylo zařízení opraveno kvalifikovaným odborníkem.

- Zástrčka musí odpovídat napájecí zásuvce. Je zakázáno provádět jakékoliv úpravy zástrčky nebo zásuvky. Toto extrémně zvyšuje riziko úrazu elektrickým proudem. Také se vyhněte přímému kontaktu kůže s uzemněnými vodiči. Nikdy nepoužívejte zařízení, když stojíte ve vodě, pokud jste bosí nebo máte mokré nebo vlhké ruce.
- Při používání zařízení udržujte bezpečnou vzdálenost od neoprávněných osob. Nedodržení bezpečné vzdálenosti může mít za následek vážné bezpečnostní riziko.
- Při používání zařízení vždy používejte kompletní ochranné oblečení. Ochranné brýle, ochranná maska proti prachu, ochranné rukavice, ochranná obuv s protiskluzovou podrážkou. Nepoužívejte oblečení, které má volné části nebo nenoste šperky, jejichž části by mohly být vtaženy pohyblivými částmi zařízení. Řádně si sepněte vlasy před spuštěním zařízení.
- Zařízení nevystavujte působení atmosférických podmínek, zejména dešti. Nepoužívejte jej ve vlhkém prostředí. To výrazně zvyšuje riziko úrazu elektrickým proudem.
- Napájecí kabel udržujte v dobrém technickém stavu. Držte ho v bezpečné vzdálenosti od pohyblivých částí stroje, ostrých povrchů, žíravých materiálů nebo jiných materiálů, které by mohly ohrozit jeho technický stav. Před zahájením práce zkontrolujte, zda používané při práci se zařízením prodlužovací kabely nejsou poškozené. Jakékoliv poškození elektrických kabelů může vést k extrémnímu nebezpečí v důsledku vysokého rizika úrazu elektrickým proudem.
- Vždy uchovávejte na pracovišti řádně schválený a připravený k použití hasicí přístroj.
- Zabraňte nechtěnému spuštění zařízení. Při připojování zástrčky do napájecí zásuvky se ujistěte, že je spínač zařízení v poloze OFF. Před zahájením práce se ujistěte, že spínač správně funguje. Nezahajujte práci, pokud je spínač poškozen.
- V případě úrazu elektrickým proudem okamžitě odpojte napájecí zdroj. Pokud to však není možné, zkuste uvolnit postiženou osobu od kontaktu s elektrickým vodičem pomocí nevodivého materiálu a za každou cenu se vyhněte přímému kontaktu se zraněnou osobou. Co nejdříve vyhledejte lékařskou pomoc.
- Když končíte nebo přerušujete práci se zařízením, odpojte jej od zdroje napájení. Nikdy nenechávejte spuštěné zařízení bez dohledu. Před zahájením jakékoliv údržby, opravy nebo výměny součástí se ujistěte, že zástrčka zařízení byla odpojena od elektrické zásuvky a zařízení se stihlo ochladit.
- Před zahájením práce se zařízením, se ujistěte, že veškeré náradí, které bylo dříve použité k sestavení zařízení nebo k provedení jeho oprav nebo údržby, bylo dříve odstraněno z jeho povrchu. Cizí tělesa ležící na povrchu zařízení mohou být příčinou nehody.

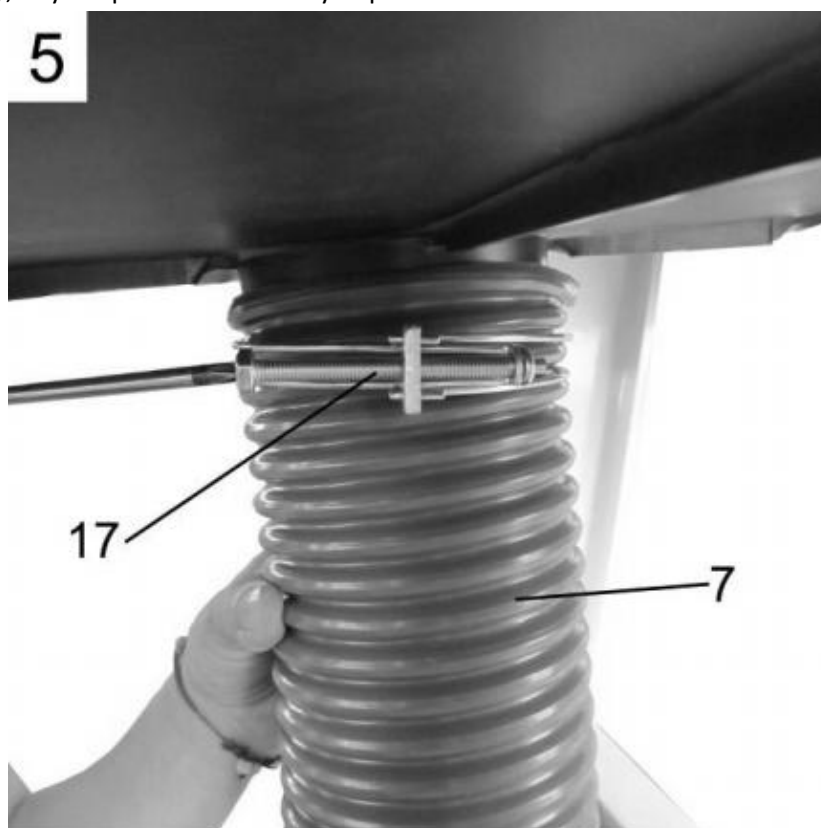
3) Položte předem sestavenou konstrukci na bok a pak utáhněte 2 šrouby s maticemi na jedné straně, jak je znázorněno na obrázku.



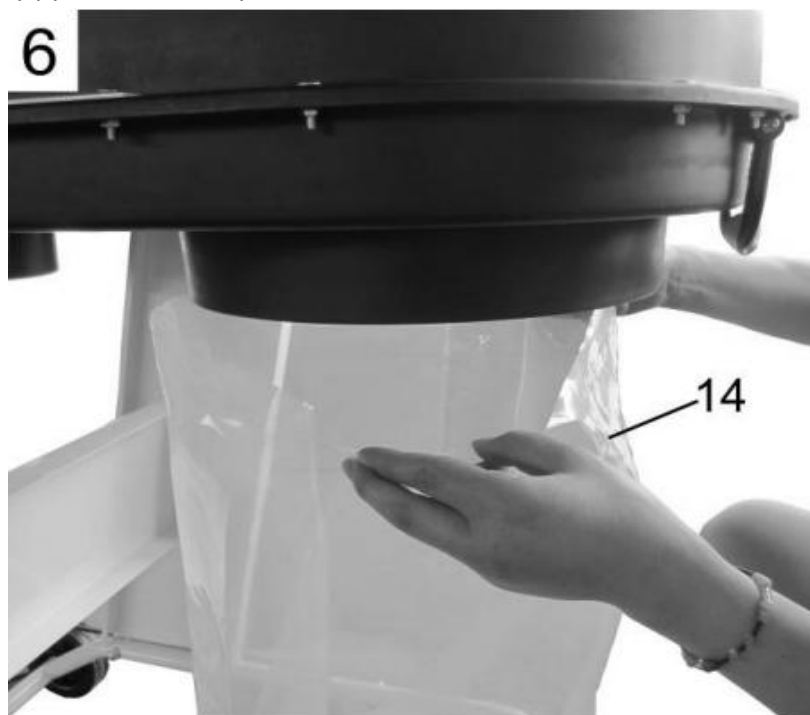
4) Našroubujte je také na druhé straně a potom utáhněte všechny čtyři šrouby.



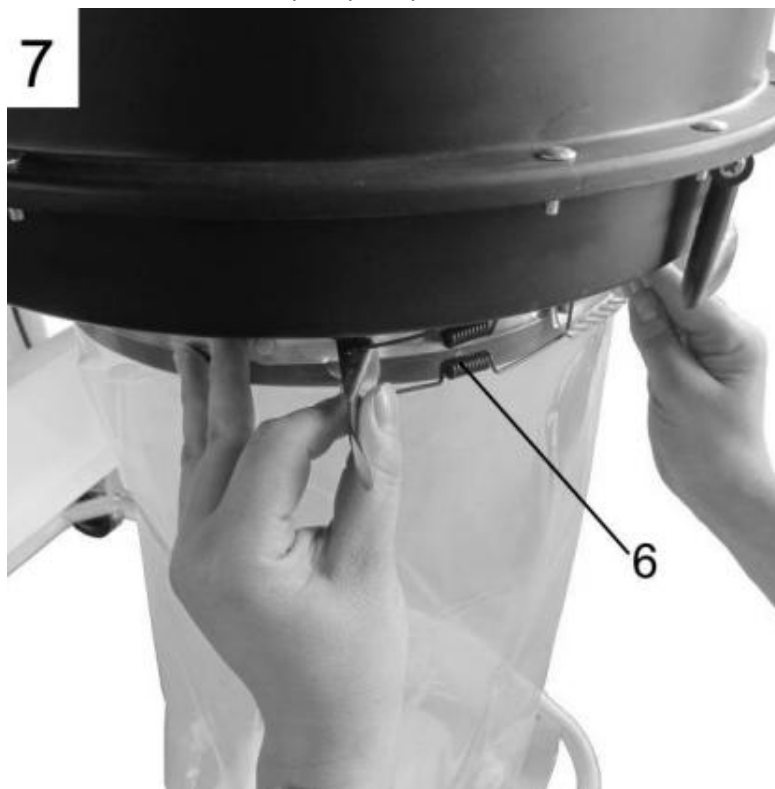
5) Nasadte odsávací hadici tak, jak je znázorněno na obrázku, a pak ji zajistěte pomocí kovové stahovací pásky, aby bezpečně držela na výstupním otvoru.



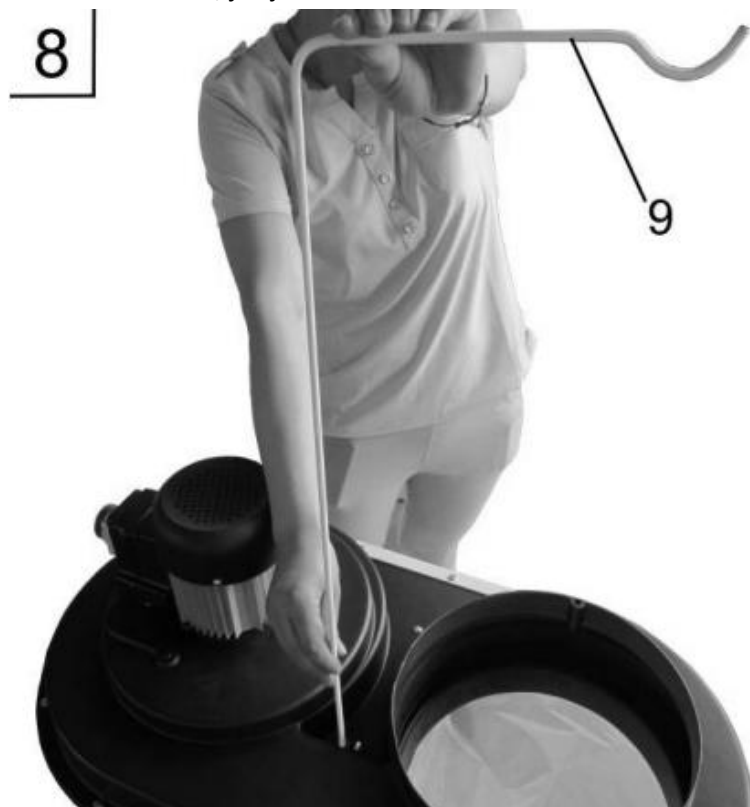
6) Nasadte sběrný pytel na odsávaný materiál.



7) Upevněte ho pomocí kovové stahovací pásky se sponou.



8) Namontujte věšák na filtrační vak, jak je znázorněno na obrázku.



9) Nasadte horní filtrační vak.



10) Připevněte vak tak, že stahovací pásku se sponou utáhnete kolem něho, jak je znázorněno na obrázku.



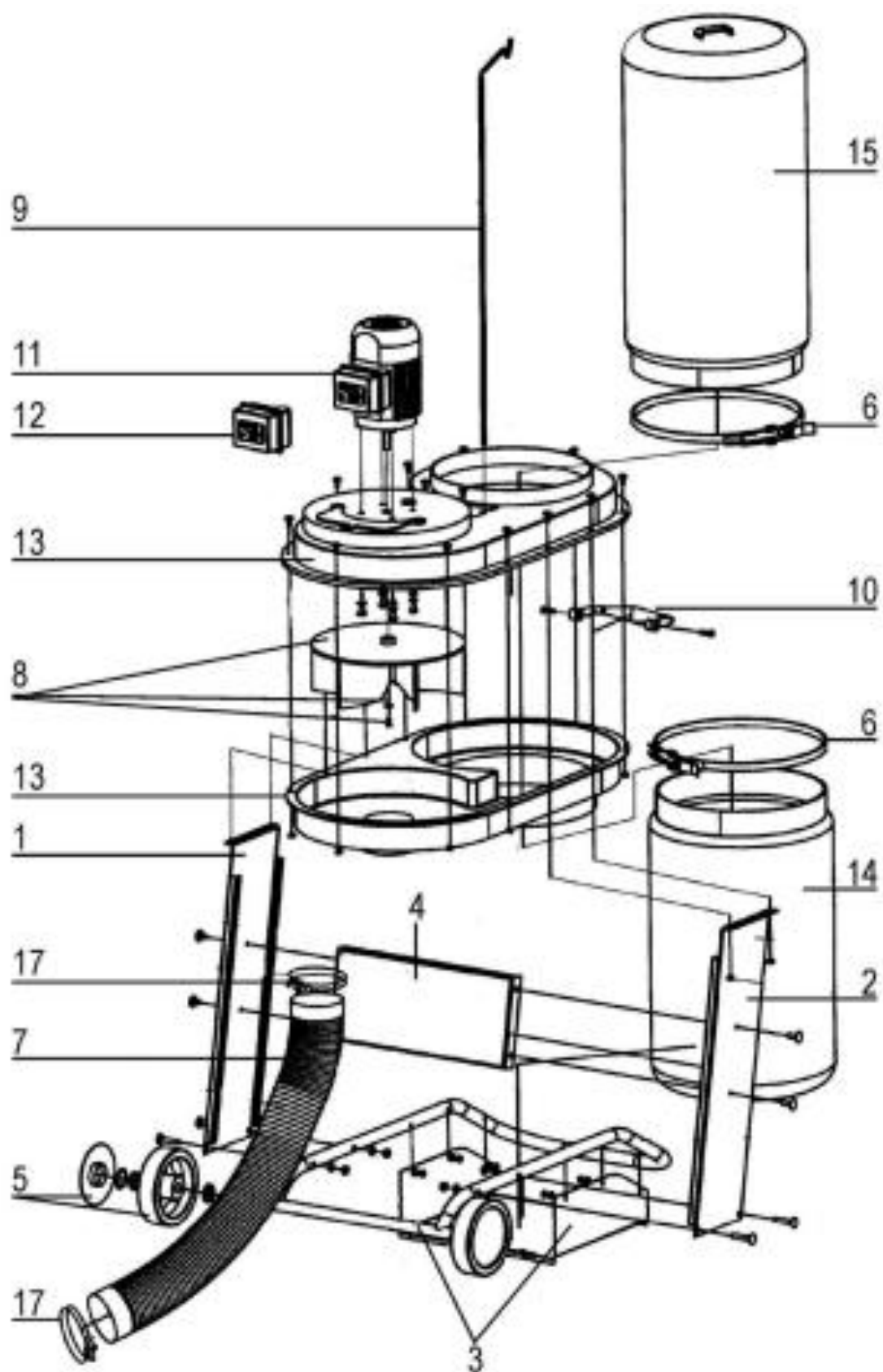
11) Horní vak zavěste na věšák.

11



4. Seznam dílů.

1. Levá strana
2. Pravá strana.
3. Nosný rám spolu s koly a spodní základnou.
4. Příčné výztuhy.
5. Kolo s krytkou.
6. Stahovací páska se sponou.
7. Odsávací hadice.
8. Rotor s montážními částmi.
 9. Věšák.
 10. Rukojeť.
 11. Motor.
 12. Spínač.
13. Sada vnitřních separátorů.
14. Spodní sběrný pytel.
15. Horní filtrační vak.
17. Hadicová svorka.



5. Používání.

Před zahájením práce se ujistěte, že zařízení bylo správně sestaveno a že pracoviště má vhodné podmínky pro jeho použití. Odsavač pilin musí stát na tvrdém povrchu.

- 1) Umístěte zařízení v blízkosti dřevoobráběcího stroje. Ujistěte se, že umístění strojů nebude narušovat jejich práci.
- 2) Zapojte napájecí kabel do vhodného zdroje napájení a ved'te ho tak, aby nenarušoval činnost jiných zařízení a aby nebyl vystaven žádnému poškození.
- 3) Nastavte spínač do polohy ON a počkejte, až rotor dosáhne své maximální rychlosti. Pokud se filtrační vak automaticky nenaplní vzduchem, zvedněte ho.
- 4) Pokud se po zvednutí filtračního vaku naplní vzduchem, znamená to, že je zařízení připraveno k práci a nyní je možné spustit obráběcí stroje.

5. Údržba a skladování.

Zařízení nevyžaduje žádné další mazání nebo speciální způsob skladování. Po dokončení práce je třeba odpojit zařízení od zdroje napájení a ujistit se, že je zařízení mimo dosah neoprávněných osob, zejména dětí. Je třeba také mít na paměti správné stočení napájecího kabelu, aby nedošlo k jeho poškození osobami nebo stroji v blízkosti místa skladování. Měli byste se také ujistit, že místo skladování zařízení je bezpečné, suché a má pokojovou teplotu.



Tento symbol informuje, že výrobek označený tímto symbolem nesmí být likvidován spolu se směsným komunálním odpadem. Tohoto typu předměty by měly být předány ke zpracování a recyklaci v souladu s platnými národními předpisy o nakládání s odpady. Elektroodpad můžete:

- vrátit do obchodu při nákupu nového zařízení,
- vyhodit do speciálně označených kontejneru,
- předat společnosti zabývající se sběrem a recyklací takových zařízení.



Poslední dvě číslice roku uplatnění označení CE - 18

ES PROHLÁŠENÍ O SHODĚ

F .H. GEKO Kietlin, ul. Spacerowa 3, 97-500 Radomsko, Polsko
s plnou odpovědností prohlašuje, že:

Odsavač prachu Typ: G81019, Model: YLJ230

splňuje požadavky směrnic Evropského parlamentu a Rady:
2006/42/ES Evropského parlamentu a Rady ze dne 17. května 2006 o strojních zařízeních,
2014/30/EU ze dne 26. února 2014 o harmonizaci právních předpisů členských států
týkajících se elektromagnetické kompatibility,
a norem EN ISO 12100:2010, EN 60335-1:2012/A11:2014,
EN 60035-2-69:2012, EN 62233:2008, EN ISO 12100:2010,
EN 55014-1:2006/A2:2011, EN 55014-2:1997/A2:2008,
EN 61000-3-2:2014, EN 61000-3-3:2013
je identický s exemplářem, který je předmětem certifikátu hodnocení
typu ES č. E8A 15 08 61062 008 ze dne 2015-09-08 a E8A 15 08 61062 006 ze dne 2015-08-11.
vydaného společností TUV SUD Product Service GmbH Zertifizierstellen,
Ridlerstrasse 65, 80339 MUNCHEN, Německo
Telefon: +49 (89) 50084261
Fax: +49 (89) 50084230
Identifikační číslo notifikovaného subjektu: 0123

Toto ES prohlášení o shodě nebude platné, pokud bude výrobek změněn
nebo přestavěn bez souhlasu výrobce.

Za technickou přípravu dokumentace odpovídá:

Grzegorz Kowalczyk, Kietlin, ul. Spacerowa 3, 97-500 Radomsko, Polsko.

Kietlin, 11. 7. 2018

Místo a datum vystavení

Mgr. Grzegorz Kowalczyk

Příjmení, jméno a funkce oprávněné osoby

Záruční list

1. Název zařízení a číslo výrobku
2. Datum nákupu
3. Přesný popis hlášené závady, chyby.

.....
.....

V případě nedostatečného místa, prosím, pokračujte na zadní straně tohoto Listu s nahlášením.

4. Název a adresa distribučního místa, ve kterém byl výrobek zakoupen.
.....
5. Razítko prodávajícího
- Datum a podpis.
6. Osobní kontaktní údaje, telefonní číslo.

Záruční podmínky

V souladu se zákonem č. 136/2002 Sb. se na Vámi zakoupený výrobek poskytuje záruka na dobu 24 měsíců od data prodeje. V případě nákupu zboží používané pro obchodní nebo podnikatelskou činnost je záruční doba 12 měsíců. Záruka je poskytována pouze v případě, že jsou výrobky používány v souladu s návodem k obsluze a způsobu použití.

Ze záruky jsou vyjmuty všechny díly podléhající přirozenému opotřebením, přetížením, použitím výrobku k jiným účelům, než ke kterým je určen a na závady vzniklé při dopravě nebo nesprávným (neodborným) zacházením. Za nesprávné zacházení považujeme příklad, kdy nebyl brán zřetel na návod k obsluze a obecně závazné předpisy pro práci s výrobkem. Obdobně se hodnotí i pokus o neodbornou opravu nad rámec doporučené údržby.

Záruka se vztahuje výlučně na závady způsobené vadou materiálu, výrobní montáže nebo technologií zpracování.

Nárok na uplatnění záruky zaniká:

- 1) výrobek nebyl používán v souladu s návodem k obsluze
- 2) byl proveden jakýkoliv zásah do konstrukce stroje bez předchozího písemného souhlasu firmou KAXL s.r.o.
- 3) výrobek byl používán v jiných podmínkách nebo k jiným účelům, než ke kterým je určen
- 4) byla některá část výrobku nahrazena neoriginální součástí
- 5) k poškození výrobku nebo k nadměrnému opotřebením došlo vinou nedostatečné údržby
- 6) škody vzniklé působením vnějších mechanických, teplotních či chemických vlivů
- 7) vady byly způsobeny nevhodným skladováním, či manipulací s výrobkem
- 8) výrobek byl používán (pro daný typ výrobku) v agresivním prostředí např. prašném, vlhkém
- 9) výrobek byl použit nad rámec přípustného zatížení

Záruka se nevztahuje na položky, u kterých lze očekávat opotřebením v důsledku jejich normální funkce (např. opotřebením uhlíků, zapalovací svíčka atd.)

Pro provoz výrobků používejte pouze doporučené příslušenství a originální náhradní díly.

Nároky uplatňujte ihned po zjištění závady u prodejce, který Vám výrobek prodal, a informujte se o možnostech opravy v pověřené opravně. Nebude-li se na Vámi uplatňovanou závadu vztahovat záruka, budou Vám fakturovány práce a náklady spojené s kontrolou a montáží a demontáží součástí.

Při uplatňování nároků předložte řádně vyplněný záruční list nebo jiný doklad o koupi opatřený datem prodeje.

Do opravy předávejte výrobek v čistém stavu, řádně vyčištěný, zbaven prachu či špíny. Spolu s výrobkem zašlete i jeho originální příslušenství k určení přesné diagnostiky závady.

Při zaslání dopravní službou vylijte z výrobku nespotřebované palivo a olej. Výrobek řádně zabalte, nejlépe do původního obalu tak, aby nedošlo k jeho poškození. Škody, způsobené nedostatečným zabaláním zásilky, nelze uznat jako záruční vady!

Do motorů používejte jen paliva a oleje odpovídající klasifikace, popř. paliva a oleje doporučené značkovým prodejcem. Vzniklé škody, způsobené používáním nevhodného paliva a nevhodných olejů, Vám nebudou v záruce uznány.